

Tyfu Cymru: Taflen Cyngor Technegol Mefus a Mafon Mai 2020

Sylwadau Cyffredinol

Mae amrywiadau mefus cynnar fel *Christine* a *Vibrant* yn tyfu o dan dwneli ac yn cael eu casglu yn awr, fel y mae planhigion bythol-ffrwytho o amrywiadau fel *Murano*, a ddygwyd ymlaen o'r llynedd ac maen nhw wedi bod yn tyfu o dan orchudd ers mis Mawrth. Mewn cyferbyniad, ac eithrio *Christine* a phlanhigion cyltifarau eraill, fel *Symphony* sydd wedi bod o dan wlân ers rhai wythnosau, er mwyn cyflymu eu cynhaeaf a darparu gwarchodaeth rhag rhew, bydd yn cymryd 7-10 diwrnod cyn i'r cynhaeaf ddechrau. Bydd y planhigion cynharaf (yn gynnar ym mis Mawrth) o blanhigion cansen hir yr amrywiadau mafon sy'n ffrwytho yn gynnar yn yr haf, fel *Tulameen* a'r planhigion cansen hir yn dechrau mewn wythnos neu ddwy yn y rhan fwyaf o achosion, ynghyd â'r cansenni cyntaf o ffafon sy'n ffrwytho ac sy'n cael eu gwarchod gan dwneli.

Mae planhigion cansen hir a blannwyd yn hwyr ym mis Mawrth/yn gynnar ym mis Ebrill yn yr awyr agored yn blodeuo yn awr, gyda'r cynhaeaf oddeutu 3-4 wythnos i ffwrdd. Yn y rhan fwyaf o achosion, mae plannu olaf y planhigion mafon cansen hir sy'n ffrwytho yn yr haf a'r cansenni cyntaf wedi cael ei wneud. Mae planhigion diweddaraf *Glen Ample* yn cael eu defnyddio er mwyn darparu ffrwythau ym mis Awst.

Mae rhai tyfwyr yn plannu amrywiadau cansen hir sy'n ffrwytho yn yr haf, fel *Glen Ample*, *Glen Dee* neu *Octavia* yn gynnar ym mis Mehefin, ond gall y rhain fod yn anodd iawn i'w sefydlu (hyd yn oed os ydyn nhw'n cael eu plannu yn yr awyr agored), oni bai bod modd dyfrio'r planhigion uwch eu pennau yn ddibynadwy o'r amser pan maen nhw'n cael eu plannu tan fod y planhigion wedi sefydlu yn llawn. Mae hynny yn arbennig o wir os yw'r tywydd yn braf a phoeth, fel y gellir osgoi dysychiad y cansenni, y blagur sydd newydd agor neu ganghennau ochrol y blodau sy'n ymddangos. Mae cansenni hir gyda gwraidd noeth a rhai sydd wedi'u cynhyrchu mewn cynwysyddion sy'n cael eu rhoi mewn potiau yn llawer mwy tueddol o ddiodeff o'r broblem hon, oherwydd ei fod yn cymryd rhywfaint o amser i'w systemau gwraidd sefydlu yn y compost newydd neu mewn mwy o gompost a gallu darparu digon o ddŵr ar gyfer y cansenni a'r deilant.

COVID-19

Mae diddordeb cryf mewn gwerthu wrth giât y fferm, a dylech chi feddwl ynglŷn â sut i reoli'r cyswllt gyda'ch cwsmeriaid ar eich safle chi. Mae rhai tyfwyr yn gweithredu system gyrru i mewn, lle nad oes angen i gwsmeriaid adael eu ceir pan maen nhw ar y safle. Os ydych chi'n tyfu ar gyfer casglu eich hun, efallai y byddwch chi'n dymuno ystyried gwerthu basgedi o ffrwythau a gasglwyd yn barod, nes bod y cyfyngiadau symud wedi cael eu hymlacio. Bydd cyswllt ar-lein i hysbysu'ch cwsmeriaid ynglŷn â beth yr ydych chi'n ei werthu – a sut gall gwsmeriaid ei brynu – yn hanfodol er mwyn rhoi gwybod i'ch cwsmeriaid bod eich cynnyrch yn parhau ar gael. Efallai y gallwch chi ystyried system archebu ymlaen llaw, neu drwy wahoddiad yn unig, er mwyn rheoli'r llif o gwsmeriaid i'ch safle. Efallai eich bod yn dymuno ystyried system talu efo cerdyn er mwyn osgoi ymdrin ag arian parod - gweler taflen ffeithiau Tyfu Cymru ynglŷn â systemau talu digyffwrdd er mwyn cael mwy o wybodaeth ynglŷn â sut y gellir integreiddio'r rhain i mewn i'ch busnes.

Rhaglenni Rheoli Plâu

Erbyn hyn, dylai fod gennych chi raglen gadarn ar gyfer reoli plâu, er mwyn lliniaru'r risg i'ch cnydau. Gwelir isod amrediad o blâu tebygol – mae Tyfu Cymru wedi cynhyrchu sawl taflen ffeithiau i'ch helpu

chi i adnabod plâu ar eich cnwd, dylech chi ymgynghori â'r rhain, ochr yn ochr â'r nodiadau isod. Gellir rheoli sawl un o'r prif blâu o fefus a mafon yn effeithiol drwy ddefnyddio bioreolaethau, ond ni ellir rheoli'r cyfan. Sicrhewch eich bod yn dilyn argymhellion y cyflenwyr wrth i chi eu defnyddio. Yn benodol, ceisiwch eu defnyddio gyda chnydau ar y diwrnod y maen nhw'n cyrraedd, er mwyn sicrhau yr effeithiolrwydd mwyaf. Ar wahân i nematodau, mae angen defnyddio'r lleill bob 10-14 diwrnod, ac felly sefydlwch archeb gylchol gyda'ch cyflenwr er mwyn eich helpu chi i amseru'r defnydd. Mae'n hanfodol eich bod yn sicrhau eich bod yn ymwybodol o unrhyw effeithiau niweidiol y gall plaladdwyr confensiynol yr ydych chi'n bwriadu eu defnyddio ar eich cnydau ei gael ar y gweithredwyr bio-reoli yr ydych chi'n bwriadu eu defnyddio. Gall gwefan y cyflenwyr bio-reolaeth yn aml ddarparu gwybodaeth ynglŷn â chydawnsedd y plaladdwyr gyda'r gwiddon, y pryfed a'r nematodau ysglyfaethus gydag amrediad eang o blaladdwyr.

Gwiddon Coch Deusmotiog

Bydd GCD yn cael eu gweld mewn dau gam amlwg: fel oedolion sy'n dechrau ymddangos yn gynnar yng nghanol y gwanwyn o'r safleoedd mewn cnydau a chraciau sydd o gwmpas pyst cynnal, ysbwriel dail ayyb, lle maen nhw wedi gaeafu. Mae gan y rhain ddau ysmotyn du amlwg ar eu cefnau ond fel arall maen nhw'n rhuddgoch. Bydd y rhain yn dodwy wyau yn gyflym ar wyneb isaf y deiliant sydd wedi gaeafu sy'n parhau yn wyrdd neu ar y deiliant a ymddangosodd gyntaf, ond yr aeddfetaf ac yna maen nhw'n marw.

Mae'r wyau hyn yn deor ac yn cynhyrchu'r genhedlaeth (haf) gyntaf o rai bach, ac yn eu tro, gwiddon aeddfed sy'n dodwy wyau sy'n wahanol i'r gwiddon sydd wedi gaeafu, mae'r oedolion hyn yn felyn golau, ond mae ganddyn nhw ddau ysmotyn du tywyll o hyd ar eu cefnau. Yn gyffredinol, gwelir cenhedlaeth yr haf o widdon yn bwydo ac yn dodwy wyau ar ochr isaf y dail (yn nodweddiadol ar ddail hŷn, is i lawr y canopi).

Mae symptomau eu presenoldeb yn aml yn cael eu gweld yn y lle cyntaf fel rhywfaint o felyn gwasgaredig ar wyneb isaf y dail a heintwyd, oherwydd bod niferoedd y gwiddon yn cynyddu creithio a melynu'r dail a gellir gweld calycau'r ffrwythau.

Gall GCD fod yn arbennig o niweidiol i blanhigion ifanc sydd wedi cael eu plannu yn ddiweddar a gall gwiddon sy'n bwydo ar y dail wanhou'r planhigyn a lleihau'r cnwd. Ar lefelau uwch, byddwch chi'n gweld gwe yn ymddangos ar y dail a bydd planhigion yn cochi o dan straen. Gall GCD fod yn fwy o broblem lle mae cnydau yn cael eu tyfu o dan warchodaeth twneli, oherwydd y tymereddau uchel y gall y warchodaeth ei ddarparu, gall maint yr amser y mae'n ei gymryd i gwblhau cylch bywyd y gwiddon, (ŵy, un bach, gwiddonyn aeddfed yn dodwy ac wedyn yn marw) gael ei leihau yn sylweddol yn ystod mis Mehefin, Gorffennaf ac Awst. Yn ogystal, gall fod yn fwy tebygol i gnydau cae o fefus sydd o dan wlân ddioddef difrod GCD nag ar gnydau sydd o dan wlân.

Fodd bynnag, gall defnyddio gwarchodaeth twnnel a gwllân hefyd ddarparu budd ar gyfer defnyddio ysglyfaethwyr yn arbennig pan maen nhw'n cael eu cyflwyno yng nghanol neu'n hwyr yn y gwanwyn, oherwydd eu bod angen nosweithiau di-rew a thymheredd uwch na 10°C yn ystod y dydd er mwyn sefydlu a bridio.

Gall GCD gael ei reoli drwy ddarparu tymheredd sy'n ddigonol, drwy gyflwyno gwiddon ysglyfaethus *Phytoseiulus persimilis* sy'n ysglyfaethu ar rai bach, gwiddon aeddfed ifanc a'u hwyau.

Mae *Phytoseiulus* yn cael ei ddarparu mewn poteli o fran a gellir ei daenu ar ddeiliant y cnydau. Mae cyfradd y defnydd yn amrywio yn ôl lefel y pla GCD. Ar gyfer mefus, lle mae lefelau gwiddon yn isel, gellir defnyddio 1 ar gyfer pob planhigyn, os yw'n gymedrol, cynyddwch i 2-3 y planhigyn ac ar gyfer

pla trwm, defnyddiwch 4-5 y planhigyn. Gyda mafon, defnyddiwch 10-15/m², ar gyfer pla ysgafn, defnyddiwch 20/m², ar gyfer pla cymedrol, defnyddiwch 25-50/m². Gellir defnyddio'r niferoedd uchaf hefyd i drin mannau problemus mewn cynydau sydd fel arall â phoblogaethau GCD isel neu gymedrol. Mae'r rhan fwyaf o dyfwyr ar gyfer mafon yn defnyddio 10-20 gwiddonyn/m²; os ydych chi'n gwybod beth yw arwynebedd y twnnel, gallwch chi weithio yn fras pa gyfran o'r botel a ddylid ei thaenu ym mhob rhan o'ch twnnel. Bydd potel o 2,000 o widdon *Phytoseiulus* yn costio oddeutu £15, ac os yw'r cyflwyniad yn llwyddiannus, dylech chi weld *Phytoseiulus* yn hawdd yn y cnwd, yn ysglyfaethu ar CGD mewn adrannau o'r dail â phla mewn oddeutu bythefnos – mae'r rhain yn oren-goch llachar ac yn fywiog ar arwyneb y dail. Mae *Phytoseiulus* yn gweithio orau pan mae'r tymheredd yn 18-21°C; gallan nhw fynd yn llonydd a stopio bridio pan mae'r tymheredd yn uwch na 30°C, gydag oedolion yn symud yn is yng nghanopi deiliant mafon lle mae hi'n oerach a lle mae mwy o gysgod, wrth i widdon cochion symud i fyny i ddifrodi dail y canghennau ffrwytho ochrol uchaf y cansenni blodeuo. Mewn mefus sy'n cael eu gwarchod, ond nid mefus a dyfir yn yr awyr agored, gall y gwiddonladdwr *bifenazate* (*Floramite 240 SC*) reoli cynnodau oedolyn a nymffol GCD yn effeithiol heb niweidio ysglyfaethwyr sydd wedi cael eu cyflwyno. Gellir defnyddio dau gwiddonladdwr arall gyda mefus er mwyn rheoli GCD ac mae'r ddau yn gweithredu yn bennaf ar y cynnod wyau a'r cynnod ifanc. Yn ogystal, gellir defnyddio *Spirodiclofen* (*Envidor*) (EAMU) a *clofentazine* (*Apollo 50SC*) (EAMU), *abamectin* (*Dynamec*), ond ar gyfer cynydau sydd yn cael eu gwarchod yn barhaol (nid yw hyn yn cynnwys gwarchod mewn twnnel Sbaenaidd).

Gall difrod GCD mewn mafon fod yn uchel, ac maen nhw'n cael eu gweld bron bob blwyddyn, gan ledaenu o fis Ebrill ymlaen mewn cansenni cyntaf sydd wedi gaeafu a chygnau cansenni blodeuo (yn arbennig lle'r oedd y pla yn broblem yn ystod y tymor diwethaf). Dylech chi gynllunio ar gyfer defnyddio bioreolaeth a monitro drwy gydol y tymor. Bydd *Phytoseiulus* yn lledaenu yn gyflym unwaith y bydd yn cael ei gyflwyno, ac felly gall ei ddefnyddio yn gynnar fod yn effeithiol i leihau risgiau cynnar. Gellir defnyddio'r gwiddonladdwr penodol *clofentazine* (*Apollo 50SC*) (mae ganddo EAMU) ar gyfer mafon yn yr awyr agored cyn cyflwyno *Phytoseiulus* er mwyn lleihau niferoedd y wyau sy'n cael eu dodwy gan widdon sydd wedi gaeafu.

Pryfed taranau

Mae pryfed taranau yn parhau yn broblem sylweddol ar gyfer tyfwyr mefus. Dylech chi archwilio'r planhigion er mwyn gweld a oes pryfed taranau arnyn nhw; gellir gwneud hyn drwy daro'r blodau yn ysgafn dros ddalen o bapur ac edrych am bryfed taranau blodau gorllewinol siâp heiffen neu bryfed taranau rhosyn du gyda lens llaw. Mae pryfed taranau blodau gorllewinol i'w gweld fwy ar gnydau bythol-ffrwytho yn y blynyddoedd diweddar ac mae pryfed taranau rhosod a mieri California wedi dod yn broblem rhwng yr haf cynnar a chanol yr haf ond nid mewn mefus bythol-ffrwytho yn unig. Yn anffodus, mae blodau rhai planhigion sy'n dwyn ffrwyth ym mis Mehefin wedi profi i fod yn atyniadol iawn ac mae'r ffrwythau yn cael eu difrodi yn hawdd gan y rhywogaeth hon o bryfed taranau. Rhywogaeth sy'n cael eu heffeithio yn nodedig yw *Jive* a *Malling Centenary*, ond gall y cynydau 60 diwrnod a blannwyd yn ddiweddarach i gyd gael eu heffeithio i'r graddau bod llawer o dyfwyr yn awr yn cyflwyno'r pryfed ysglyfaethus *Orius laevigatus* yn awtomatig cyn gynted ag y mae'r pryfed taranau cyntaf yn cael eu gweld ar flodau'r mefus. Mae *Amblyseius* (*Neoseiulus*) *cucumeris* sydd fel arfer yn cael ei ddefnyddio i reoli PTBG yn aneffeithiol yn erbyn y ddwy rywogaeth hyn o bryfed taranau, gan eu bod fel arfer yn mynd i mewn i gnydau fel oedolion, ac mae'r *Amblyseius* (*Neoseiulus*) yn gallu ysglyfaethu ar bryfed taranau yn ystod rhan gyntaf y cam larfaol yn unig. Gall PTBG atgenhedlu yn gyflym iawn (yn arbennig felly o dan orchudd) a bydd yn dechrau hedfan o gwmpas y cnwd ar dymreddau o 26°C. Bydd pryfed taranau yn pori ar y ffrwyth fel hadrith sy'n datblygu, gan adael y ffrwyth yn frown unwaith y bydd wedi aeddfedu. Nid oes unrhyw bladdwr effeithiol ar gyfer rheoli pryfed taranau, ond gellir eu rheoli yn effeithiol iawn drwy reolaeth fiolegol. Dylid defnyddio gwiddon

neoseiulus cucumeris ar raddfa o 25 y planhigyn bob bythefnos, er dylid dyblu hyn os ydych chi'n gweld pryfed taranau ar eich cnwd chi. Bydd y rhain yn costio oddeutu £20 am 200 ohonyn nhw, ond o gofio bod pryfed taranau yn gallu gwneud bron i 100% o'r cnwd yn anwerthadwy, maen nhw'n werth da am arian. Maen nhw'n cael eu darparu fel cwydyn a ellir ei hongian allan ar y cnwd. Bydd pryfed taranau yn gaeafu fel larfâu yn y bagiau, ac felly os gallwch chi osgoi aildefnyddio bagiau, bydd yn helpu i gadw lefelau yn isel.

Gwiddonyn tarsonemid

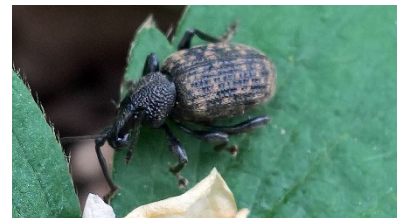
Mae'r gwiddonyn tarsonemid yn cael ei reoli yn effeithiol gan *Neoseiulus cucumeris*, a gyflwynwyd ar gyfer rheoli pryfed taranau, ac felly rydych chi'n annhebygol o weld unrhyw bla sylweddol gan y gwiddonyn tarsonemid os nad yw'r rhain yn dod i mewn oddi wrth y lluosogwr. Mewn cynydu mewn cae, mae'n debygol y bydd y rhain yn cael eu gweld ar ddiwedd y tymor.

Pryfed gleision

Mae gaeaf mwyn 2019/20 wedi peri bod pryfed gleision yn gaeafu yn dda, ac mae poblogaethau yn tyfu yn gyflym o boblogaethau sydd wedi gaeafu. Dylech chi gynllunio i chwistrellu yn fuan ar ôl plannu, pan mae'r canopi yn fychan – gall *Batavia* fod yn ddefnyddiol pan mae'r planhigion yn tyfu'n fywiog, ond gellir ei ddefnyddio yn unig 14 diwrnod cyn blodeuo. Gellir rheoli pryfed gleision gyda gwenyn meirch parasitaidd (e.e. *Aphidius*), sy'n targedu'r pryfed gleision yn uniongyrchol ar gyfer dodwy wyau. Gall gwenyn meirch reoli poblogaeth lefel isel o bryfed gleision, ond os yw poblogaethau yn mynd yn rhy fawr, bydd gwenyn meirch yn aneffeithiol ac efallai y byddwch chi angen ystyried defnyddio chwistrell (e.e. thiacloprid e.e. *Calypso* neu asidau brasterog e.e. *Flipper*), er gall defnyddio adenydd siderog neu bryfed hofran helpu gyda phla trymach (efallai y byddwch chi'n gweld y rhain yn symud i mewn yn naturiol o'r tu allan). Bydd costrel o 240 yn costio oddeutu £18. Gall dosio oddeutu 0.6/m² fod yn effeithiol ar gyfer rheoli hyn.

Gwiddonyn y winwydden

Mae gwiddon y winwydden yn debygol o fod yn ymddangos o slabiau'r ail flwyddyn, ac efallai y byddwch chi'n dechrau sylwi ar symptomau yn y cnwd. Mae dail rhiciog yn nodweddiadol o ddifrod gan widdon y winwydden, er y bydd symptomau i'w gweld fel tyfiant gwael wrth i dymereddau godi a phan mae cynydu sydd wedi cael eu heintio'n ddrwg yn marw. Mae gwiddon y winwydden yn annhebygol o fod yn broblem gyda chnydau a dyfir mewn cae, oherwydd amrediad da o ysglyfaethwyr naturiol (os nad yw plaladdwyr sbectrum eang wedi cael eu defnyddio), ond gall fod yn sylweddol mewn twneli. Gellir rheoli'r rhain yn effeithiol gyda chynnyrch nematod (e.e. *Nemasys L*), sy'n cael eu gwasgaru drwy'r llinell fwydo, gan osgoi difrod larfaol i'r cnwd.



Gwiddonyn y blodau

Rydych chi'n annhebygol o weld gwiddon y blodau ar y cnwd, ond efallai y byddwch chi'n gweld blodau sydd wedi marw o ganlyniad i widdon aeddfed yn brathu drwy'r coesynnau. Bydd gwiddonyn y blodau yn ymddangos yn ddiweddarach, yn arbennig mewn cynydu yn yr awyr agored, gan eu bod yn symud i mewn ar ôl i'r ddraenen wen orffen blodeuo. Gellir rheoli gwiddon y blodau yn effeithiol drwy ddefnyddio *thiacloprid*, e.e. *Calypso* (EAMUau) a *lambda cyhalothrin*. Gall *Hallmark* (EAMU) fod yn ddefnyddiol ar gyfer cynydu yn yr awyr agored, ond mae'n gweithredu'n eang ac felly, efallai bydd effeithiau negyddol ar ysglyfaethwyr naturiol gwiddon y winwydden. Cofiwch gadw golwg craff am

ddifrod, yn arbennig felly mewn cnydau 60 niwrnod a dylech chi eu trin yn gynnar, er eich bod yn debygol o weld un genhedlaeth yn unig ystod y tymor.

Gwlithod

Gall difrod gan wlithod achosi pryder, yn arbennig felly mewn cnydau mewn caeau yn gynnar yn y tymor. Gall peledi fferrig ffosffad ddarparu rheolaeth effeithiol (ac maen nhw'n cael eu caniatáu o dan rai cynlluniau organig), ond rydych chi angen bod yn ofalus er mwyn sicrhau nad oes yr un ohonyn nhw'n cyrraedd y basgedi a gallan nhw fod yn anaddas ar gyfer safleoedd CEH. Gellir defnyddio drens-wyr *Nemaslug* ar gyfer eu rheoli yn effeithiol, ond mae'r rhain yn gweithio orau gyda meintiau mawr o ddŵr ar nosweithiau llaith.

Pryfed Ffrwythau Adain Ysmotiog

Pla cymharol newydd yw PFFAY, sy'n achosi mwy o bryder ar gyfer tyfwyr mafon a cheirios. Mae'n anodd monitro'r oedolion sy'n hedfan yn rhydd, ond dylech chi osod maglau rheolaidd ar gyfer monitro niferoedd yr oedolion. Gellir eu rheoli drwy ddefnyddio *Tracer* a *Hallmark* yn rheolaidd.

Adnoddau Eraill

Mae Tyfu Cymru wedi paratoi nifer o adnoddau i'ch helpu chi i adnabod problemau sydd ar eich cnydau ar gyfer rheoli plâu ar ffrwythau meddal ynghyd â rheolaeth fiolegol. Mae cyngor un i un yn parhau i fod ar gael yn rhad ac am ddim drwy'r prosiect. Cysylltwch â ni os hoffech chi fanteisio ar hyn.

Ymwadiad

Gwneir pob ymdrech i sicrhau cywirdeb y wybodaeth a'r argymhellion a roddir yn y nodiadau hyn. Dylid defnyddio'r holl gemegau gwarchod cnydau yn unol ag argymhellion y labeli, a dylid eu darllen cyn chwistrellu. Efallai nad oes argymhellion ar rai o'r plaladdwyr a grybwyllir yn y nodiadau hyn ar gyfer eu defnyddio ar gnydau pwmpenni, ond maen nhw'n cael eu caniatáu drwy Estyniad o Ganiatâd ar gyfer Mân Ddefnydd (EAMU) yn y DU o dan 'Y Trefniadau Hirdymor Diwygiedig ar gyfer Ymestyn Defnydd (2002)'. Yn yr achosion hyn, risg y defnyddiwr yw defnyddio'r plaladdwr ac nid yw Tyfu Cymru yn derbyn cyfrifoldeb am unrhyw golled na difrod a achosir gan ddefnydd o'r fath. Mae'r cyfeiriadau at gymeradwyaethau ar y labeli ac EAMUau ar gyfer defnyddio plaladdwyr ar gnydau pwmpenni yn gywir ar adeg yr ysgrifennwyd nhw. Gall y rhain newid a gellir tynnu'r gymeradwyaeth ar unrhyw adeg. Cyfrifoldeb y tyfwr yw gwirio'r cymeradwyaethau cyn defnyddio'r plaladdwyr. Os ydych chi o dan unrhyw amheuaeth, dylech chi ofyn am gyngor gan gynghorydd sydd wedi cymhwyso mewn Cynllun Arolygu Safonau Agrochemegol Prydain – mae hwn ar gael yn rhad ac am ddim ar gyfer tyfwyr cymwys drwy raglen Tyfu Cymru. Cysylltwch â ni i drefnu apwyntment os gwelwch yn dda – mae cyngor ar gael hefyd drwy e-bost/dros y ffôn.